

### LES ÉTABLISSEMENTS DE RESTAURATION COMMERCIALE AU QUÉBEC

Le nombre total d'établissements de restauration au Québec a progressé de façon continue au cours des dernières années, soit de 2013 à 2017. Cette hausse provient essentiellement de la restauration à service complet de Montréal. Noyau d'une région métropolitaine de 4,1 millions d'habitants, l'île de Montréal compte un nombre d'établissements de restauration qui reflète un volume d'activité qui surpasse le poids démographique de la région.

Durant la période de 2013 à 2017, le nombre d'établissements de restauration commerciale au Québec s'est établi, en moyenne, à quelque 23 200. Ce nombre regroupe quatre types d'établissements de restauration : restauration à service complet; restauration à service limité; services spéciaux de restauration et traiteurs; bars, salons et tavernes. Le tableau ci-dessous rend compte de la répartition des établissements selon les types de restauration et les régions administratives du Québec.

**TABEAU 1. ÉTABLISSEMENTS DE RESTAURATION COMMERCIALE AU QUÉBEC**

Ensemble du Québec et régions	Nombres moyens d'établissements de 2013 à 2017				
	Bars, salons et tavernes	Restaurants à service complet	Restaurants à service limité	Services spéciaux et traiteurs	Total de la restauration commerciale
Bas-Saint-Laurent	52	233	227	69	581
Saguenay-Lac-Saint-Jean	56	257	276	118	707
Capitale-Nationale	194	816	753	226	1 989
Mauricie	53	317	275	85	730
Estrie	104	409	249	111	872
Montréal	1 310	4 386	1 481	541	7 719
Outaouais	90	348	432	99	968
Abitibi-Témiscamingue	41	146	119	36	341
Côte-Nord	35	100	113	31	280
Nord-du-Québec	4	41	21	10	76
Gaspésie-Îles-de-la-Madeleine	31	141	146	36	354
Chaudière-Appalaches	67	340	399	165	971
Laval	36	388	312	121	857
Lanaudière	65	525	377	107	1 074
Laurentides	111	731	548	244	1 634
Montérégie	222	1 556	1 208	462	3 448
Centre-du-Québec	42	238	214	109	604
Ensemble du Québec	2 513	10 972	7 150	2 568	23 204

Tous les chiffres sont arrondis, totaux et tolérations peuvent différer de quelques unités. Source : ministère de l'Agriculture, des Pêcheries et de l'Alimentation du Québec (MAPAQ), fichier des permis délivrés par le Ministère; compilation du MAPAQ.

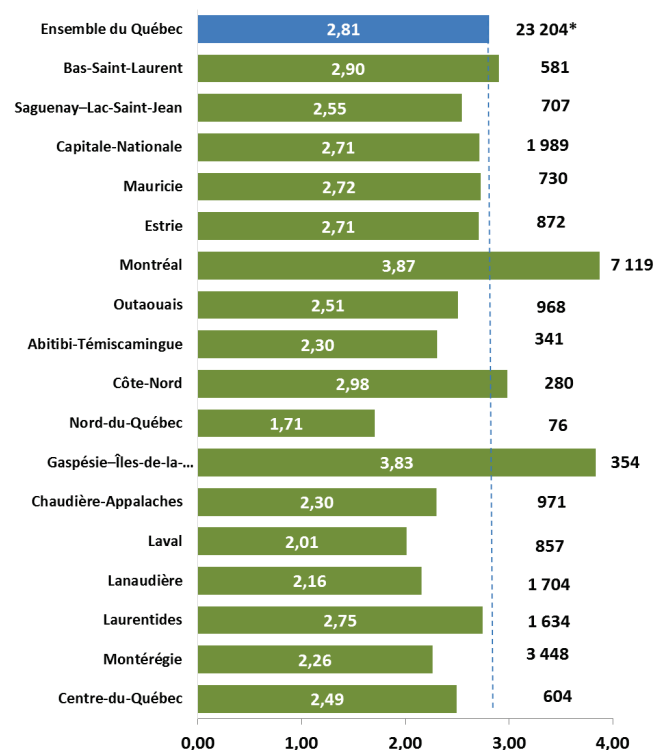
C'est à Montréal<sup>1</sup> que l'on dénombre le plus d'établissements de restauration commerciale au Québec. C'est aussi dans cette région que leur nombre est le plus élevé par rapport à la population, comme le montre le taux par 1000 habitants de la figure 1. Ce résultat reflète, entre autres choses, le fait que le poids de l'activité économique surpasse le poids démographique dans l'île de Montréal.

Le nombre d'établissements de restauration dans la région de la Gaspésie-Îles-de-la-Madeleine est également des plus élevés par rapport à la quantité de population.

1. Dans le présent *BioClips*, Montréal correspond à la région administrative, c'est-à-dire l'île de Montréal.

Notons qu'en Gaspésie-Îles-de-la-Madeleine, le poids du contingent touristique dépasse largement le poids démographique de la région<sup>2</sup>.

**FIGURE 1. NOMBRE D'ÉTABLISSEMENTS DE RESTAURATION COMMERCIALE PAR 1 000 HABITANTS - MOYENNES DE 2013 À 2017**



\* Nombre total d'établissements dans la région concernée. Source : MAPAQ, fichier des permis délivrés par le Ministère; compilation du MAPAQ.

### LE NOMBRE DE RESTAURANTS A PROGRESSÉ DE PLUS DE 600 PAR ANNÉE

Le nombre total d'établissements de restauration au Québec a augmenté en moyenne de près de 625 unités d'une année à l'autre, de 2013 à 2017. Il s'agit d'une progression nette, soit la différence entre les entrées (ouvertures de restaurants) et les sorties (fermetures).

2. Le nombre d'établissements de restauration commerciale comprend ceux qui sont en activité de manière saisonnière. Par ailleurs, en haute saison, le nombre d'unités d'hébergement touristique dans la Gaspésie-Îles-de-la-Madeleine est, toutes proportions gardées, 4,5 fois plus important que le poids démographique de la région, soit plus que pour toute autre région administrative du Québec ([http://www.tourisme.gouv.qc.ca/publications/bulletins\\_info/bulletin/heb\\_frequentation.php?mois=7&anneeHaut=2018&anneeBas=2017&soumettre=Comparer](http://www.tourisme.gouv.qc.ca/publications/bulletins_info/bulletin/heb_frequentation.php?mois=7&anneeHaut=2018&anneeBas=2017&soumettre=Comparer)).

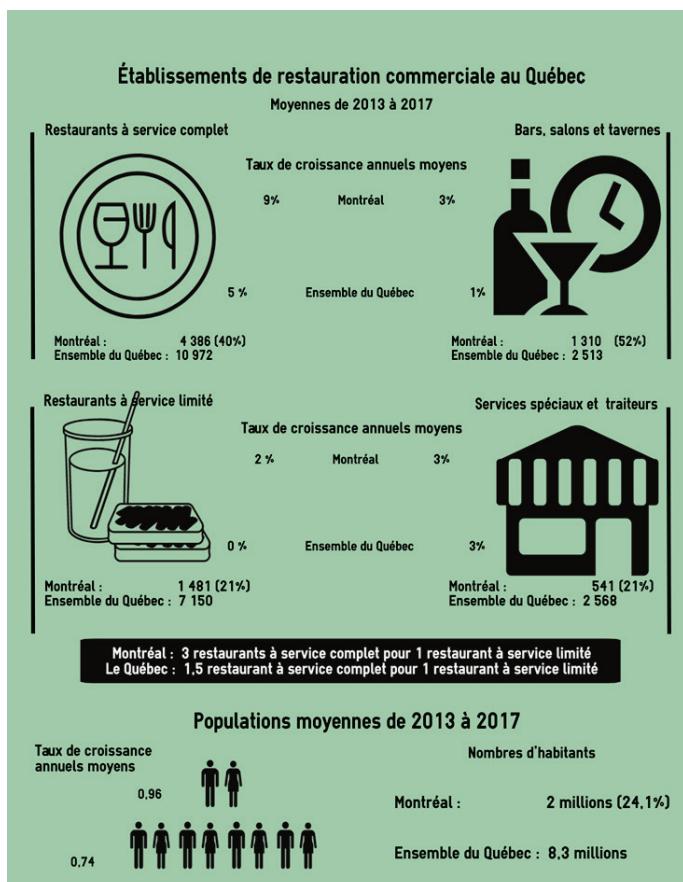
C'est d'abord le cas de la restauration à service complet, qui a affiché une hausse nette de 542 établissements par année. Cette tendance haussière est en grande partie imprimée par la croissance observée à Montréal.

## LES RESTAURANTS À SERVICE COMPLET ET LES DÉBITS DE BOISSONS SONT GRANDEMENT CONCENTRÉS À MONTRÉAL

Comme l'illustre la figure 2, le nombre d'établissements de restauration à Montréal surpasse l'importance démographique de la région. C'est principalement pour les restaurants à service complet et les débits de boisson que cette situation se confirme.

En effet, la région de Montréal compte pour 24,1 % de la population du Québec, alors qu'elle regroupe 52 % des débits de boissons du Québec et 40 % des établissements de restauration à service complet. On y trouve 21 % des établissements de restauration à service limité et, également, 21 % de ceux des services spéciaux et des traiteurs. Ces résultats mettent en évidence une distribution des établissements de restauration qui n'est pas uniquement liée à la population résidente et qui s'explique par d'autres facteurs. C'est en vertu du statut d'agglomération métropolitaine qu'il convient de considérer cette concentration.

FIGURE 2. RESTAURATION COMMERCIALE AU QUÉBEC



Source : MAPAQ, fichier des permis délivrés par le Ministère; compilation et infographie du MAPAQ.

Réunissant 2 millions d'habitants, l'île de Montréal constitue le noyau d'une région métropolitaine de recensement (RMR) qui compte un peu plus de 2 millions d'habitants supplémentaires (pour un total de 4,1 millions d'habitants<sup>3</sup> dans la RMR de

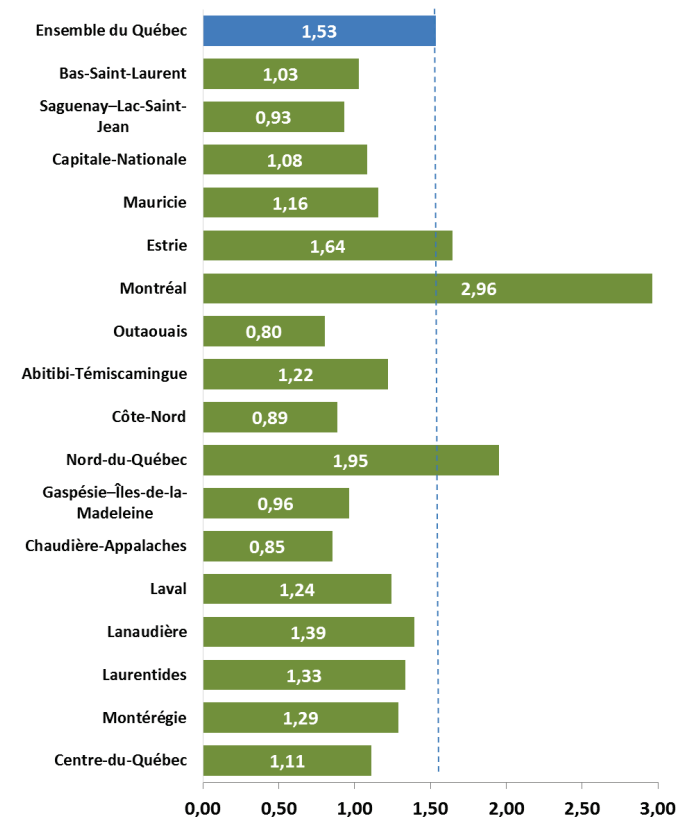
3. Selon le recensement canadien de 2016.

Montréal ou ce qu'on appelle le « Grand Montréal »). Sans habiter dans l'île de Montréal à proprement parler, un grand nombre de résidents de la couronne urbaine peuvent y transiter régulièrement pour des raisons professionnelles ou scolaires ou pour des activités liées à leurs loisirs. L'offre en matière d'établissements de restauration à service complet et de débits de boissons dans la région de Montréal correspond davantage au bassin de clients de la RMR de Montréal qu'à celui de la région correspondant de manière stricte à l'île de Montréal.

## IL Y A DAVANTAGE D'ÉTABLISSEMENTS À SERVICE COMPLET

### QUE D'ÉTABLISSEMENTS À SERVICE LIMITÉ DANS LA MAJORITÉ DES RÉGIONS DU QUÉBEC

Le ratio du nombre de restaurants à service complet par rapport au nombre de restaurants à service limité est de 1,5 au Québec, comme l'indique la figure 3. Il y a donc une fois et demi plus de restaurants à service complet que d'établissements à service limité. Ce ratio est d'ailleurs supérieur à 1 dans 12 des 17 régions administratives du Québec. Entre autres, les régions de la Chaudière-Appalaches et de l'Outaouais présentent des ratios de 0,85 et 0,80 respectivement. Dans ces deux régions il y a légèrement moins de restaurants à service complet que de restaurants à service limité. Toutefois, dans la région de Montréal, il y a trois fois plus de restaurants à service complet : il s'agit d'un ratio sans équivalent au Québec.



Source : MAPAQ, fichier des permis délivrés par le Ministère; compilation du MAPAQ