

PISAQ PROGRAMME INTÉGRÉ DE SANTÉ ANIMALE DU QUÉBEC

LES MOISSISSURES AQUATIQUES *SAPROLEGNIA*

Les moisissures aquatiques *Saprolegnia* sont naturellement présentes dans l'environnement et les infections par ces moisissures sont communes dans les piscicultures du Québec. À ce jour, rien n'indique que la maladie est transmissible aux humains.

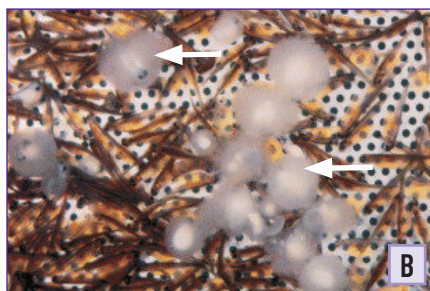
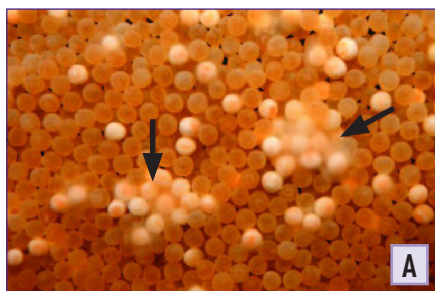
DESCRIPTION

Les moisissures aquatiques *Saprolegnia* peuvent occasionner des infections externes et internes.

Les **infections externes** peuvent survenir à tous les stades de développement (œufs, alevins et adultes). Sur les œufs, l'infection a une apparence de boule d'ouate de couleur brune ou blanchâtre. Chez les alevins et les adultes, elle se manifeste par l'apparition de plaques blanchâtres ou grisâtres sur la peau et/ou les branchies. Ces plaques peuvent être entourées d'un anneau hémorragique et dispersées de façon aléatoire. Les poissons peuvent également perdre l'appétit, tomber en léthargie et être plus sensibles aux infections secondaires. De la mortalité à plus ou moins long terme peut survenir si ces infections externes ne sont pas contrôlées.

Les **infections internes** touchent les alevins en début d'alimentation lorsqu'ils ingèrent des spores et/ou des fragments de la moisissure aquatique. Comme l'estomac est immature, ces spores et/ou fragments prolifèrent et traversent la paroi de l'estomac. *Saprolegnia* se retrouve alors à l'intérieur des alevins. La vésicule vitelline ou la cavité coelomique gonfle, et la paroi prend une teinte rougeâtre. Ce type d'infection est fatal et peut causer un pic de mortalité.

PHOTOS DES LÉSIONS



DESCRIPTION : Les flèches noires pointent des œufs infectés par *Saprolegnia*, et l'infection a une apparence de boule d'ouate (A). Les flèches blanches pointent des alevins de sept jours infectés par *Saprolegnia* (B). Infection externe; plaque blanchâtre entourée d'un anneau hémorragique sur la peau d'un poisson adulte (C).

Photos A et B : J. M. Fregeneda-Grandes, F. Rodríguez-Cadenas et J. M. Aller-Gancedo (2007).

Photo C : D^{re} J. Farley du Centre de Diagnostic Vétérinaire de l'Université de Montréal.

TRANSMISSION

L'infection par *Saprolegnia* affecte rarement les œufs et les poissons sains. Elle peut se développer lorsque les conditions d'élevage sont inadéquates : présence d'autres maladies ou de blessures ou encore diminution de l'efficacité du système immunitaire provoquée par un stress (fraie, changement brusque de température de l'eau, etc.). Durant l'incubation, l'infection peut être causée par une mauvaise fertilisation des œufs ou qualité de l'eau, une trop faible circulation d'eau et une faible concentration en oxygène. *Saprolegnia* profite également de l'accumulation de déchets et de nourriture au fond des bassins, des étangs ou des lacs ou encore dans les incubateurs pour croître.

DIAGNOSTIC ET TRAITEMENT

Les infections externes à *Saprolegnia* peuvent être diagnostiquées en examinant un frottis de la peau de la région affectée. En ce qui concerne les infections internes, une nécropsie est nécessaire pour poser le diagnostic chez les alevins atteints de la maladie.

Il existe un certain nombre de produits pour prévenir et/ou contrôler l'infection par les moisissures d'eau. Il est important de noter toutefois que ces traitements sont beaucoup moins efficaces en présence d'une autre maladie, de blessures, d'un stress ou d'une mauvaise qualité d'eau. On recommande donc de procéder à des analyses de laboratoire afin d'obtenir un diagnostic précis. Le médecin vétérinaire pourra ainsi prescrire le traitement adéquat pour traiter la maladie sous-jacente le cas échéant, et/ou formuler des recommandations afin d'éliminer les facteurs de stress dans l'unité atteinte.

PRÉVENTION, CONTRÔLE ET RECOMMANDATIONS

Les infections causées par *Saprolegnia* sont presque incontrôlables lorsqu'elles sont installées. Il faut donc les contrôler à un stade précoce ou mieux, les éviter. La prévention passe par une bonne qualité d'eau et de bonnes pratiques d'élevage.

Pour prévenir les infections externes des œufs, il faut :

- prioriser l'utilisation d'eau souterraine, filtrée ou désinfectée;
- utiliser une lumière tamisée dans les zones d'incubation;
- assurer une stabilité et des paramètres adéquats de la qualité de l'eau;
- maintenir l'environnement propre.

Pour prévenir les infections externes des poissons, il faut :

- minimiser leur manipulation surtout lors de températures extrêmes et en période de fraie;
- minimiser les blessures;
- contrôler les maladies sous-jacentes;
- fournir une nutrition adéquate;
- diminuer au maximum les facteurs de stress (qualité de l'eau, entassement, etc.).

Pour prévenir les infections internes des alevins, il faut :

- nettoyer souvent les bassins, surtout une semaine avant le début de l'alimentation;
- éviter la suralimentation;
- retarder le début de l'alimentation lorsqu'au moins 50 % des alevins montent à la surface.

Si vous suspectez la présence de *Saprolegnia* ou tout autre problème de santé dans votre pisciculture, contactez votre médecin vétérinaire.