

Groupe d'entreprises vaches-veaux du Kansas: ce qui distingue les plus rentables

Véronique Poulin, agronome
MAPAQ Centre-du-Québec

18 janvier 2017



Revenus par vache, 2010-2014, minimum 3 ans

	Groupes (marge vs frais totaux)			meilleur 1/3 vs dernier 1/3	
	Toutes les fermes	Meilleur 1/3 \$/ vache	Dernier 1/3 \$/ vache	valeur	%
Nombre de fermes, nb	79	26	26		
Travail pour s'occuper du troupeau, %	29,0	32,6	26,5	6	23 %
Nombre de vaches dans le troupeau, nb	140	172	117	55	47%
Nombre de veaux vendus, nb	127	159	106	53	51%
Veau vendus par vache, nb	0,907	0,924	0,904	0,02	2 %
Poids des veaux vendus, lbs	611	628	598	30	5 %
Prix des veaux en, \$/ 100 lbs	143,41 \$	145,46 \$	143,56	1,90 \$	1 %
Revenus par vache, (\$/vache)	913,87 \$	989,37\$	855,86 \$	133,51 \$	16 %

Source : Kansas State University Department of Agricultural Economics Extension Publication, 17-12-2015

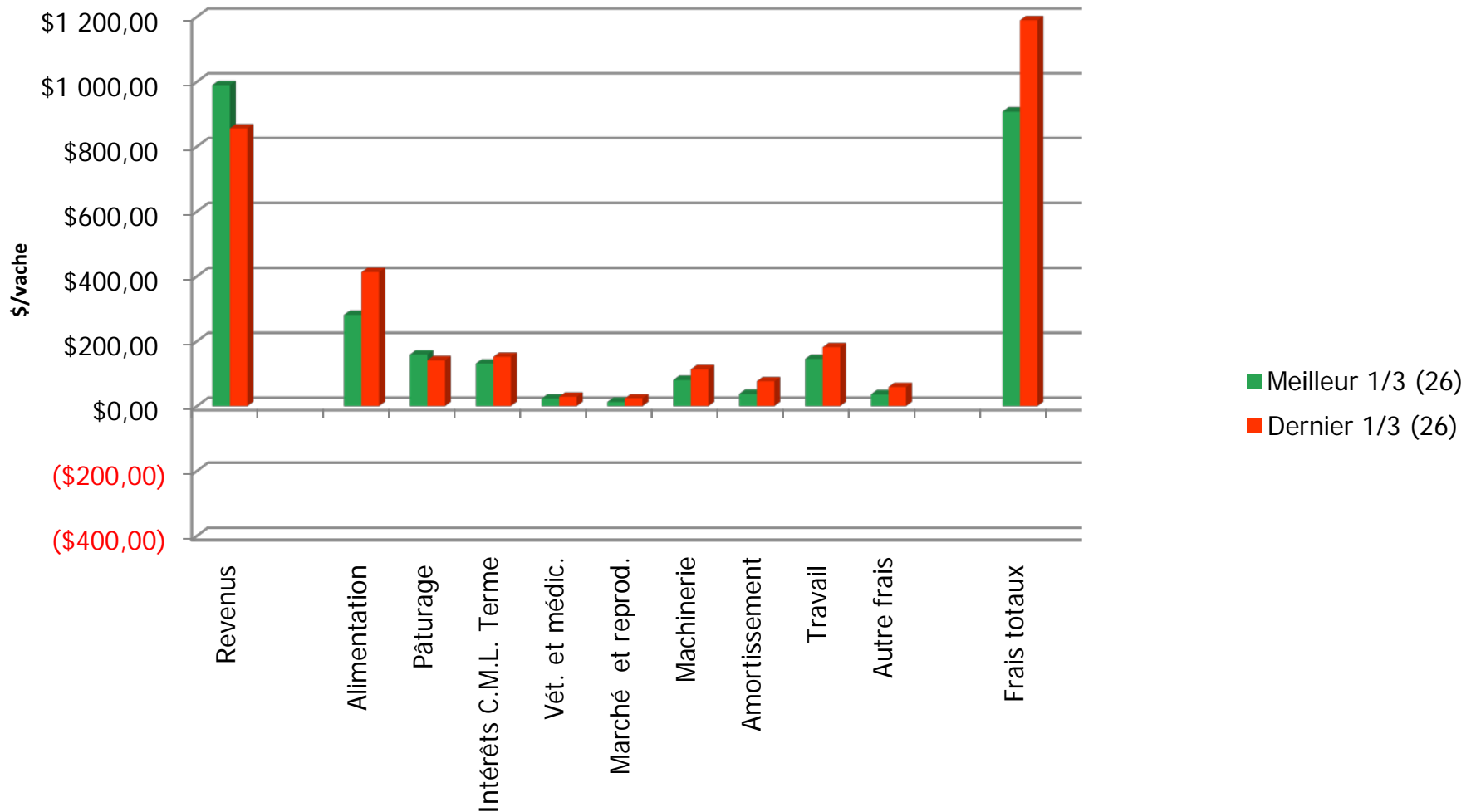
Marge entre les revenus et les frais totaux, 2010-2014, minimum 3 ans

	Groupes			Différence, meilleur 1/3 vs dernier 1/3	
	Toutes les fermes	Meilleur 1/3 \$/ vache	Dernier 1/3 en \$/ vache	Valeur	%
\$ / vache					
Frais d'alimentation	340,92 \$	281,46 \$	412,98\$	-131,52\$	-32 %
Frais de pâturage	150,27 \$	158,88 \$	141,23 \$	17,65 \$	12 %
Intérêts C.M.L. Terme	140,99 \$	131,04 \$	151,93 \$	-20,89 \$	-14 %
Vétérinaires et médicaments	25,18 \$	23,47 \$	28,82 \$	-5,35 \$	-19 %
Mise en marché et reproduction	19,63 \$	13,26 \$	24,23 \$	-10,97\$	-45 %
Frais de machinerie	93,53 \$	80,49 \$	113,42 \$	-32,93\$	-29 %
Amortissement	55,89 \$	37,67 \$	76,49 \$	-38,82 \$	-51 %
Travail	160,58 \$	145,30 \$	181,40 \$	-36,11 \$	-20 %
Autre frais divers	46,55 \$	36,18 \$	58,76 \$	-22,58 \$	-38 %
Frais totaux	1 033,52 \$	907,75 \$	1 189,26 \$	-281,51 \$	-24 %

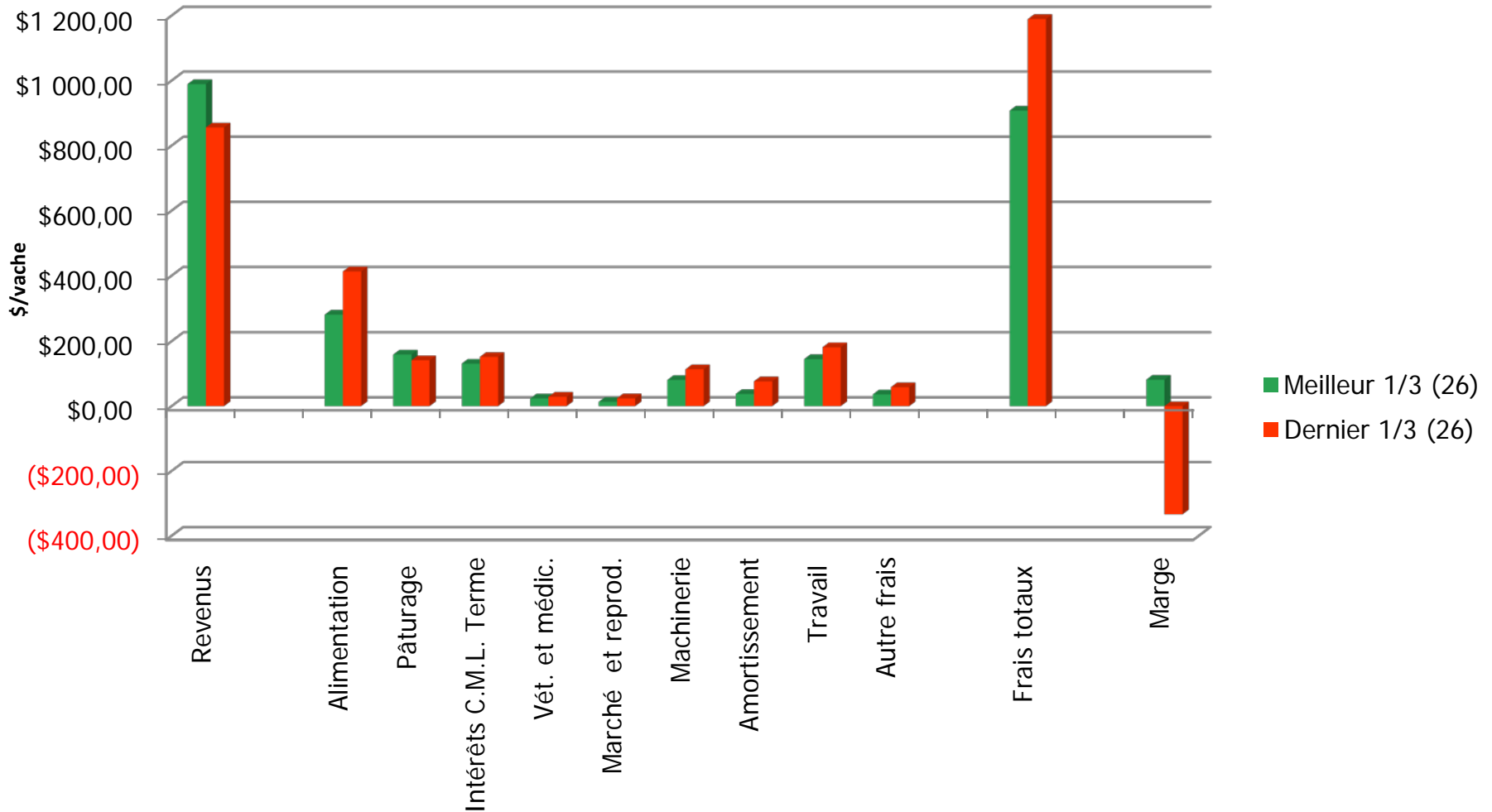
Analyse de groupe Vache-Veau Kansas 2010-2014, minimum 3 ans

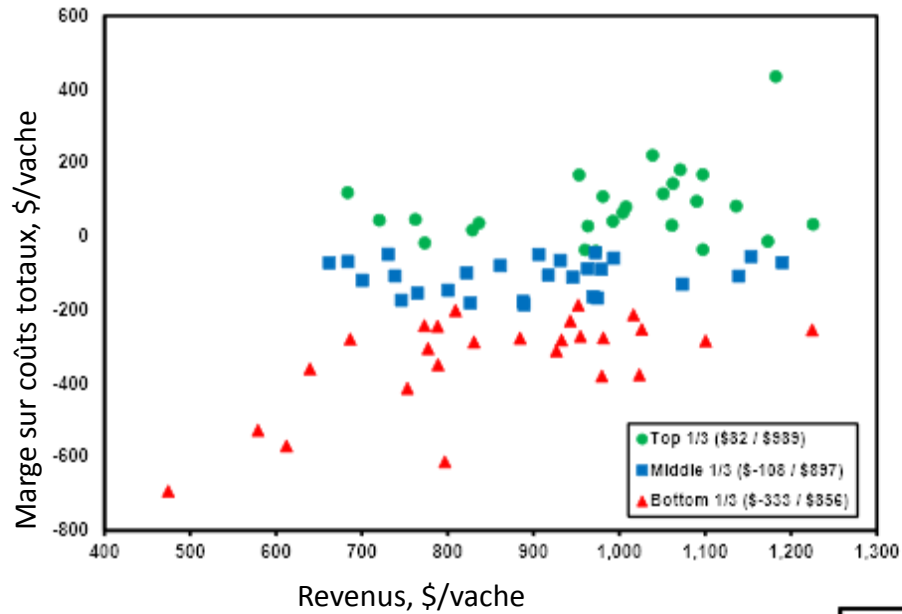


Analyse de groupe Vache-Veau Kansas 2010-2014, minimum 3 ans



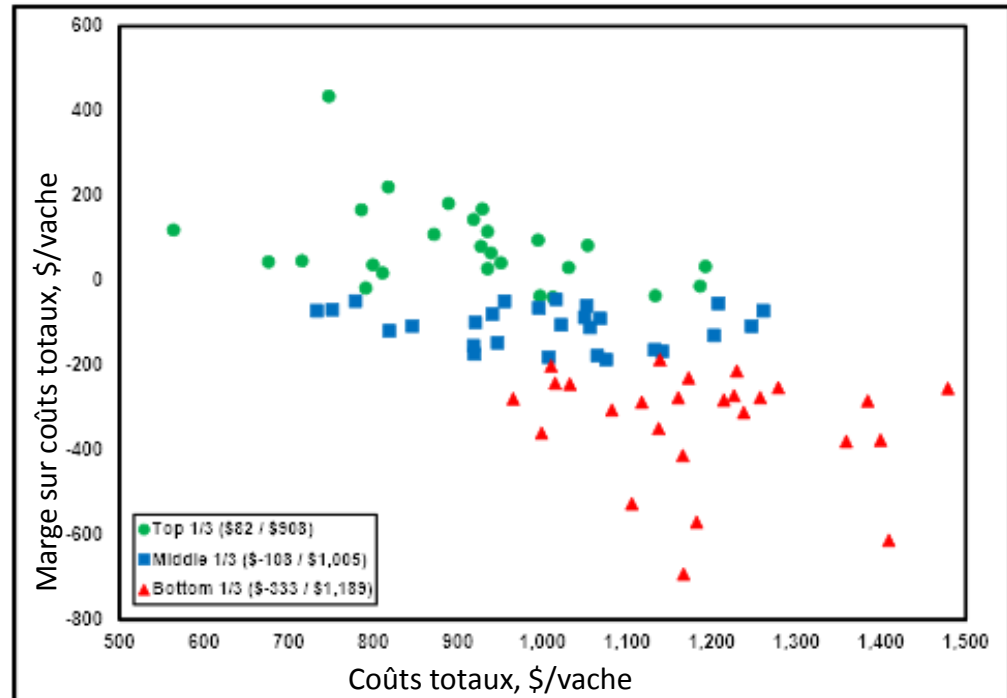
Analyse de groupe Vache-Veau Kansas 2010-2014, minimum 3 ans





Le lien entre les **coûts totaux** et le profit est plus **important** que celui avec les revenus totaux

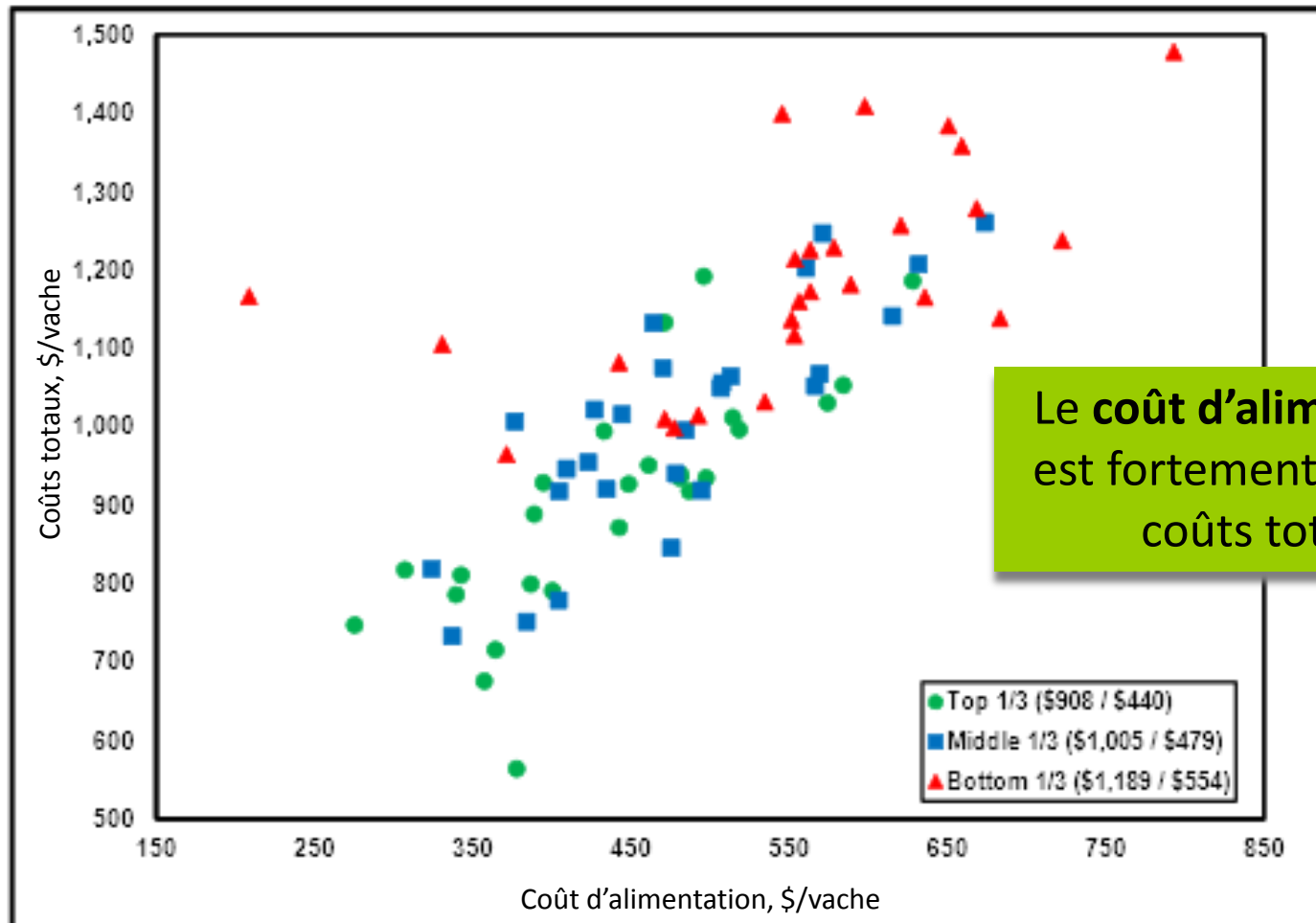
Profit versus revenus bruts, \$/vache (corr. = 0,48)

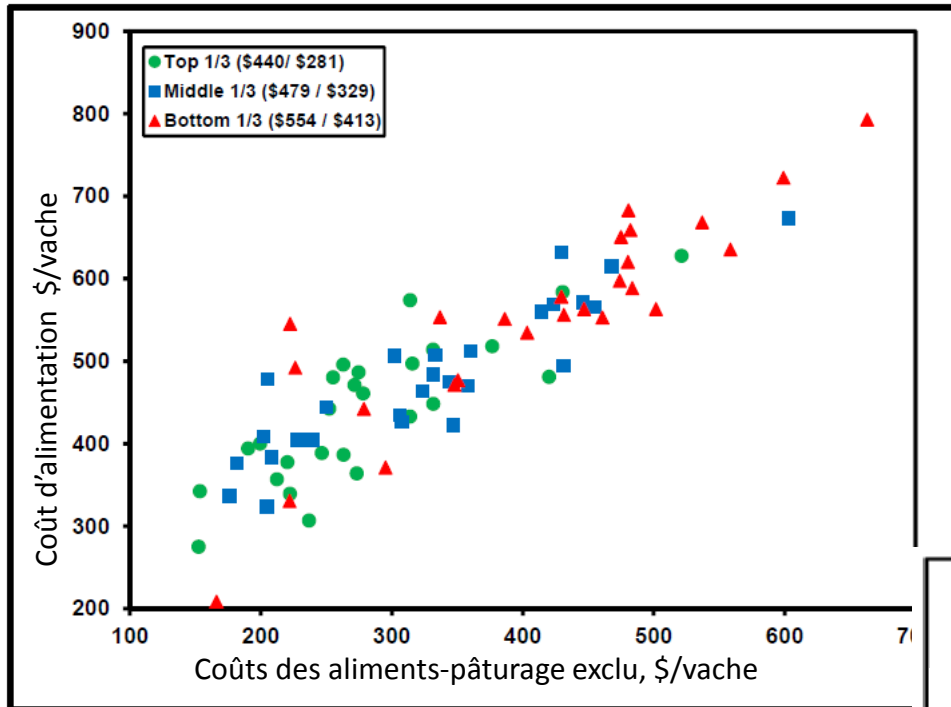


Profit versus coûts totaux, \$/vache (corr. = 0,64)

Coûts totaux versus le coût d'alimentation

(corrélation = 0.77)

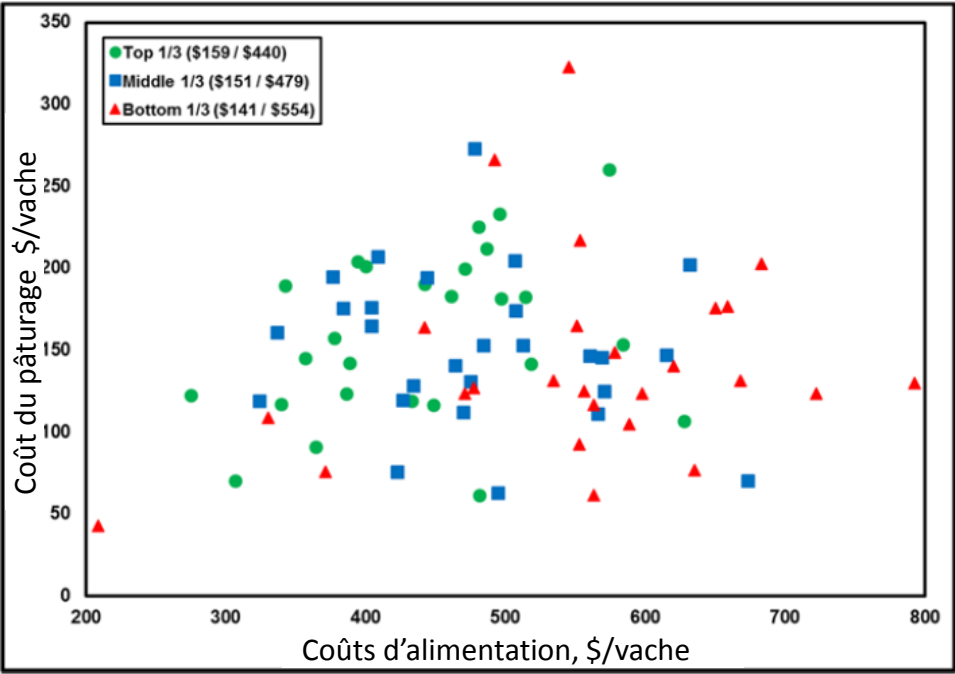




Le coût d'alimentation est très fortement relié aux coûts des aliments – pâturages exclus

Coût total d'alimentation versus le coût des aliments excluant les pâturages (corrélacion = 0.90)

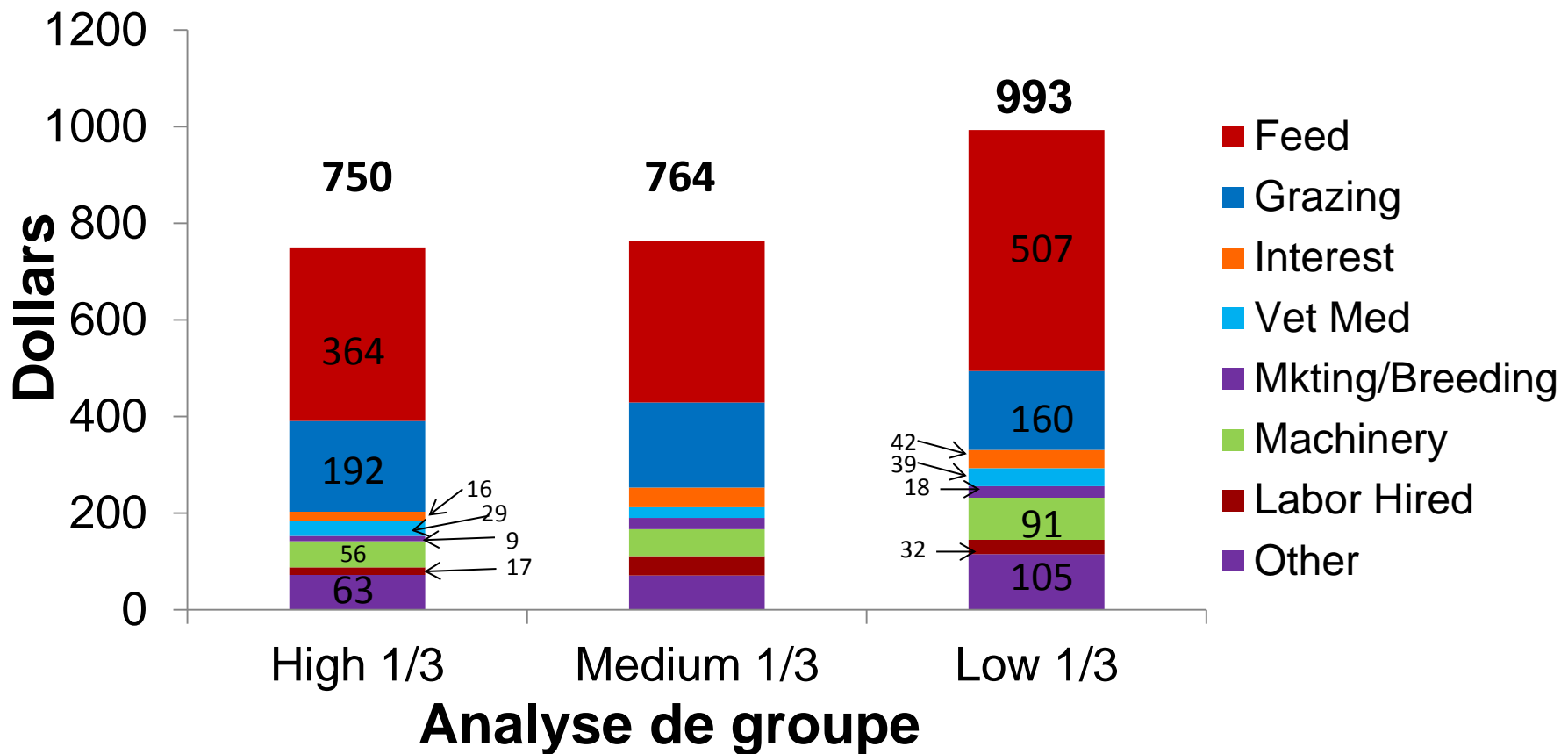
Le coût des pâturages n'a pas de lien avec le coût d'alimentation



Coût total d'alimentation versus le coût des pâturages (corr. = 0.08)

Pendell, D.L., Yongjune, K., Herber, K. Differences between high, medium, and low profit cow-calf producers: an analysis of 2010-2014 Kansas farm management association cow-calf enterprise

Coûts de production, tiré de Kansas Farm Management Association data



Excluant l'amortissement, la main d'oeuvre et l'intérêt sur l'investissement.

Source: Kansas Farm Management Association, 2014, adapté par Antoine Riverin, MAPAQ

Leurs conclusions

- De 1975 à 2013, même dans les bonnes années de marge par vache, certains producteurs perdent de l'argent et dans les mauvaises années certains producteurs font des profits.
- Le poids moyen de veaux vendus a une relation plus étroite avec le revenu total/vache que le prix moyen des veaux
- Le coût total/vache est très fortement relié au profit/vache ...plus que le revenu total/vache
- Les coûts d'alimentation/vache représentent 47,5 % des coûts totaux

Leurs conclusions

« Les producteurs devraient focaliser plus sur la productivité i.e. poids de veaux vendus/ vache que sur le prix »...i.e. \$/livre

« C'est pourquoi la gestion des coûts est si importante »

« ...il est important pour les producteurs d'identifier comment ils se comparent avec les autres producteurs en ce qui a trait ... » au coût d'alimentation



Merci de votre attention !