

# Croissance des revenus dans le P5. Passé et avenir

Marie Ly & Benoît Basillais

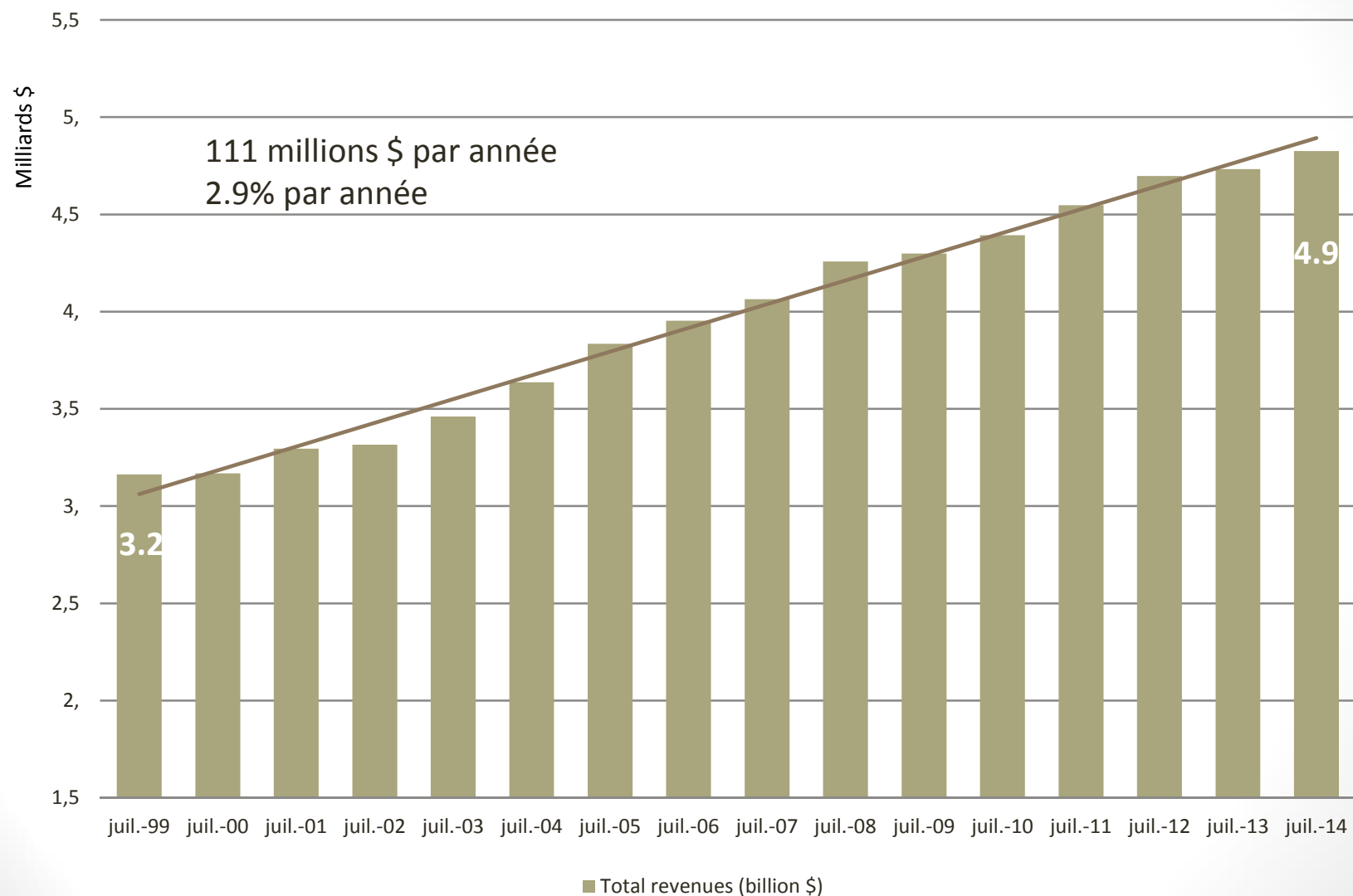
Le 29 janvier 2015

# Aperçu de la présentation

- Vue d'ensemble et comparaison à des indicateurs globaux
- Variation du revenu :
  - par composant
  - par classe
- Vers l'avenir
  - Vision de la CCL
  - P5 : Desservir tous les marchés en tout temps

# Revenus de la vente de lait aux transformateurs

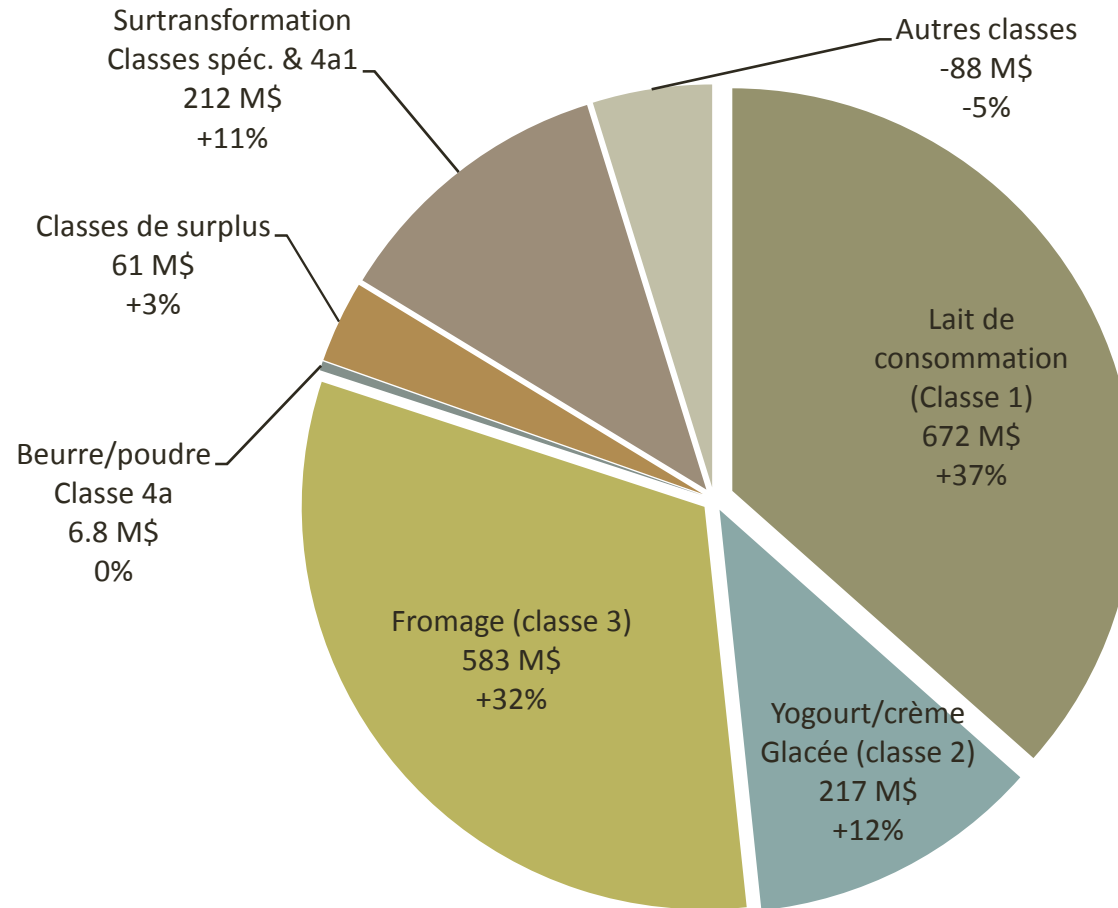
*(tel que déclaré aux fins de la mise en commun et ajusté pour tenir compte des transferts de la CCL)*



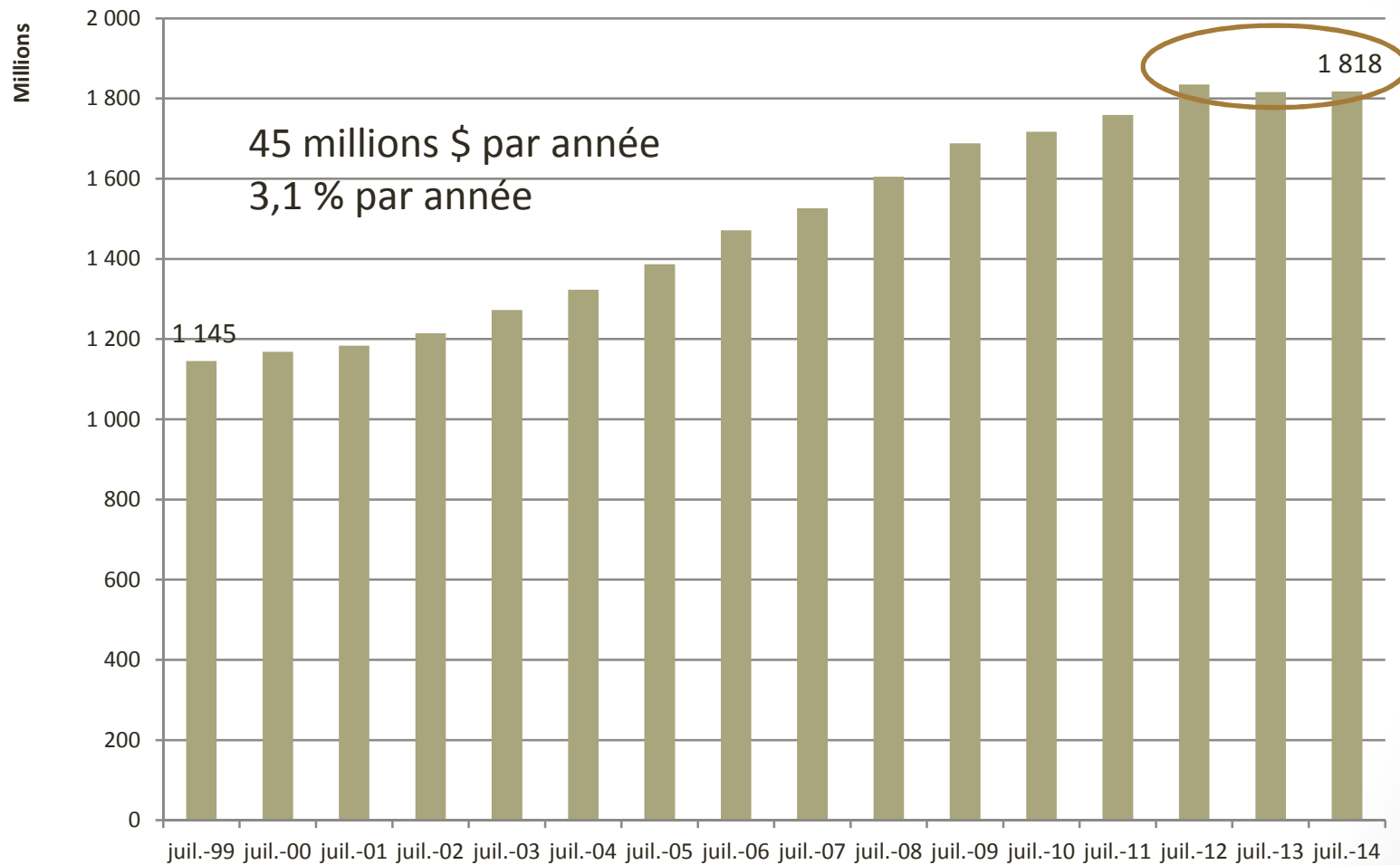
# Quelques indicateurs globaux

	Revenus	IPC	IPC aliments	Population	PIB
1999-2014	2,9%	2,0%	2,6%	1,0%	2,3%

# Variation par classe (1999-2014)



# Revenus du lait de consommation



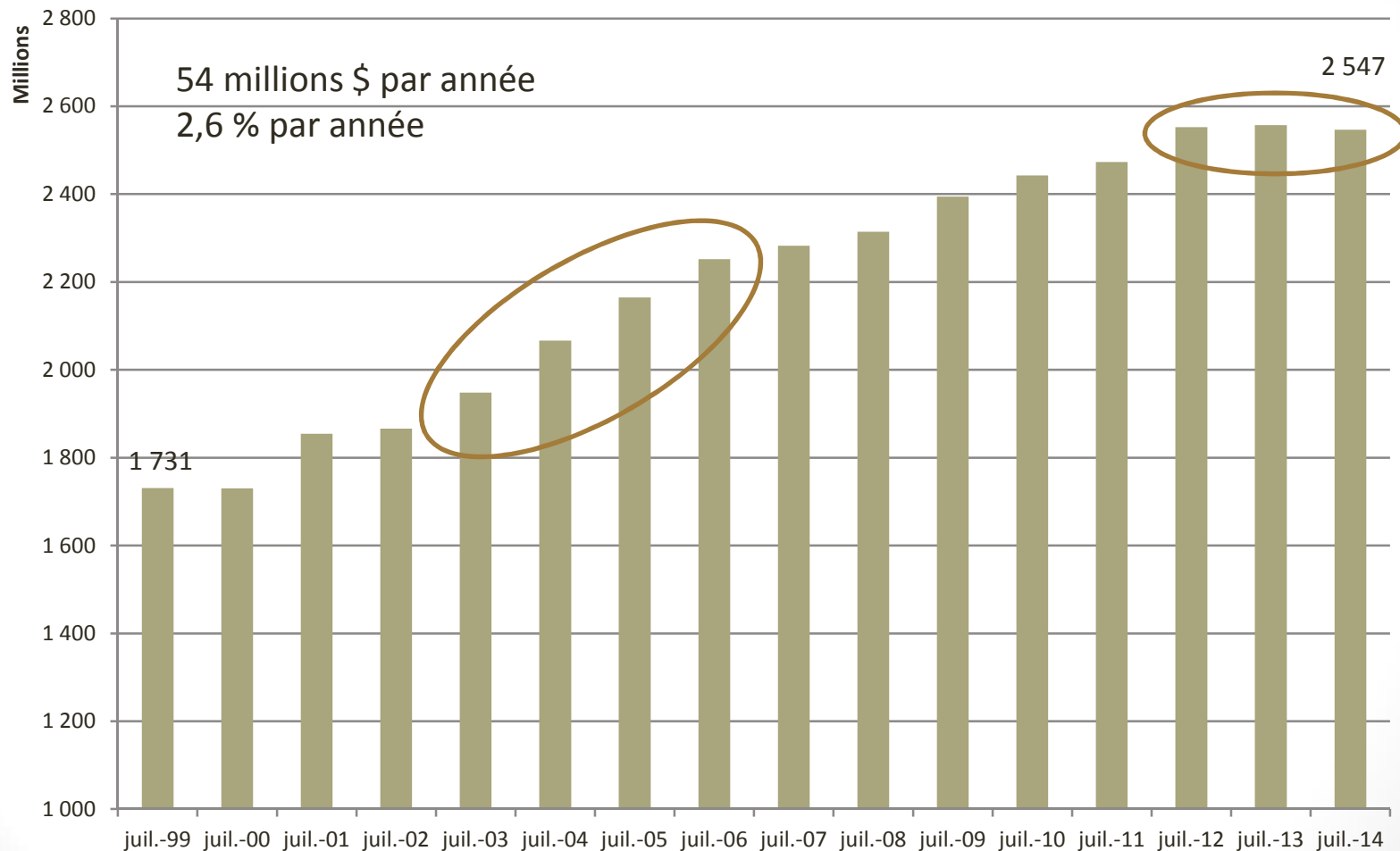
# Revenus du lait de consommation

- Principal contributeur aux augmentations du revenu des 15 dernières années
- Stagnation des revenus au cours des quelques dernières années
  - Baisse en classe 1(a) mais hausse continue des activités de la crème (au détail)
  - Produits concurrents (lait de soya, d'amandes)
  - Modification des habitudes des consommateurs (plus de yogourt et de fromage, moins de lait)

## Perspective

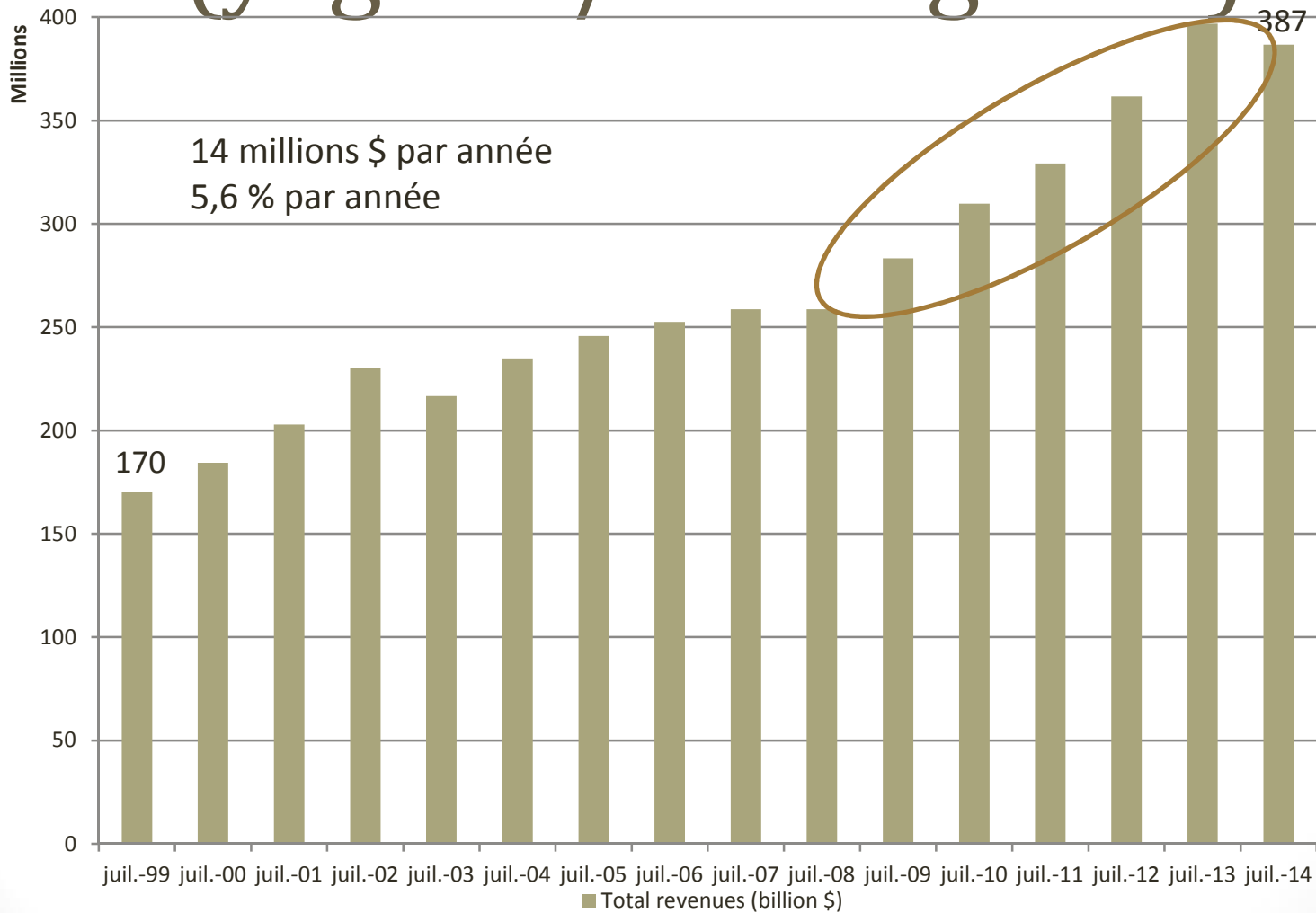
- Croissance limitée des revenus
- Difficile d'accroître les revenus au même rythme que par le passé sans augmenter les revenus provenant du lait de consommation

# Revenus des classes 2 à 4 (lait de transformation)

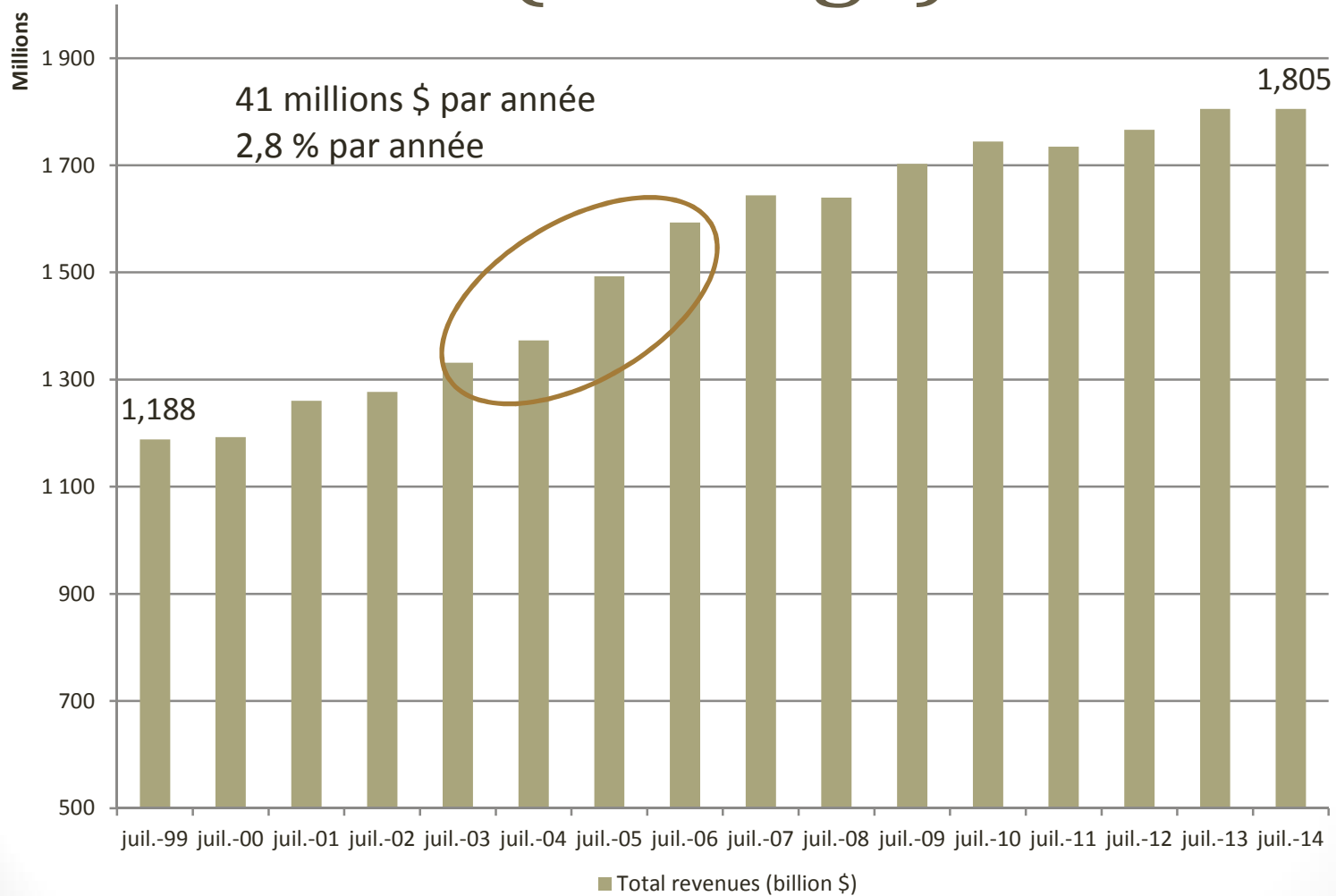




# Revenus de la classe 2 (yogourt/crème glacée)



# Revenus de la classe 3 (fromage)



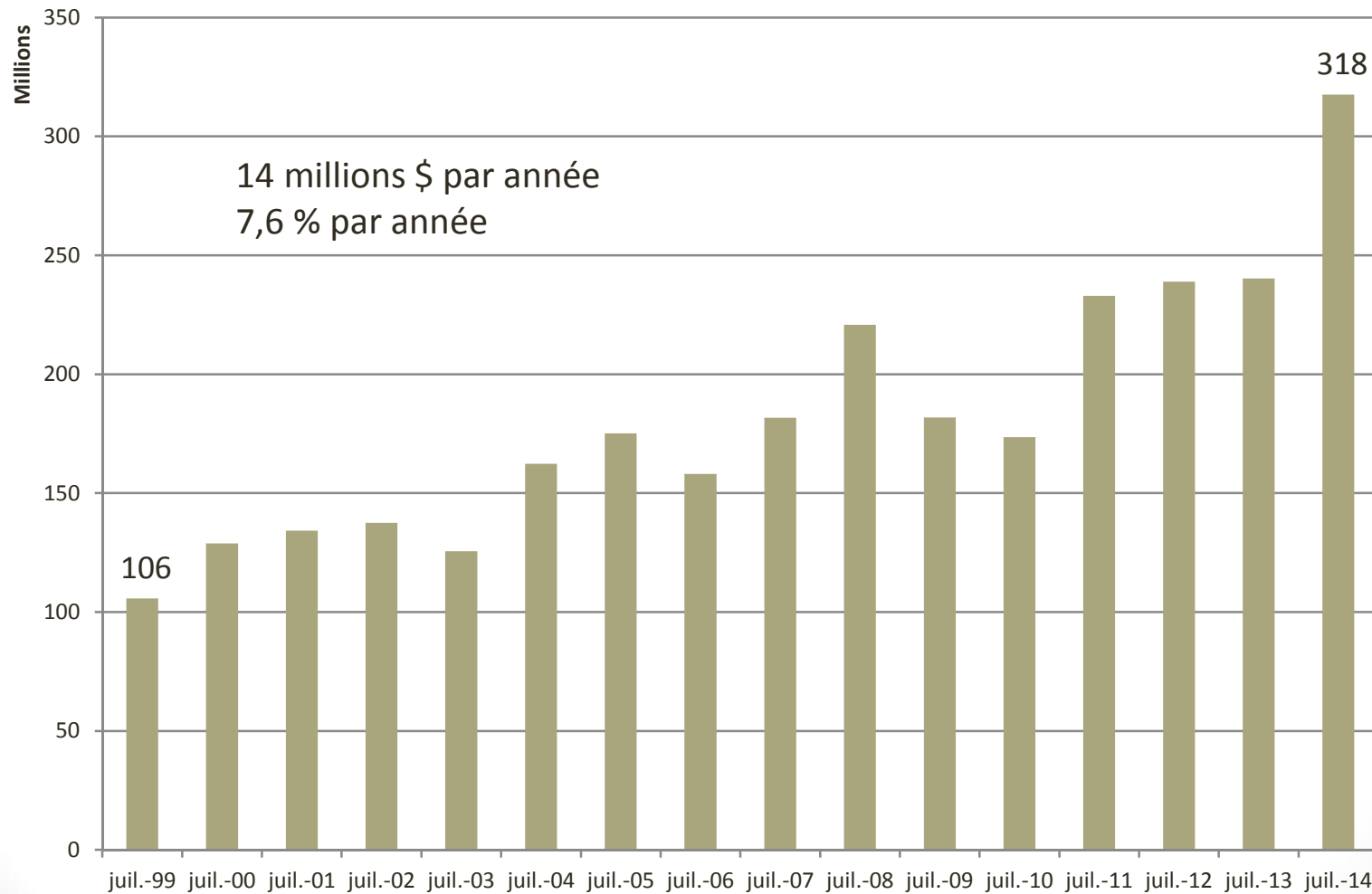
# Revenus du lait de transformation

- Augmentation de la quantité
  - Croissance du yogourt depuis 2008 (plateau?)
  - Le fromage est le principal contributeur à la croissance du revenu (70 % des revenus du lait de transformation)
- Un certain impact des augmentations des prix de soutien (engagement du 50 %, etc.)

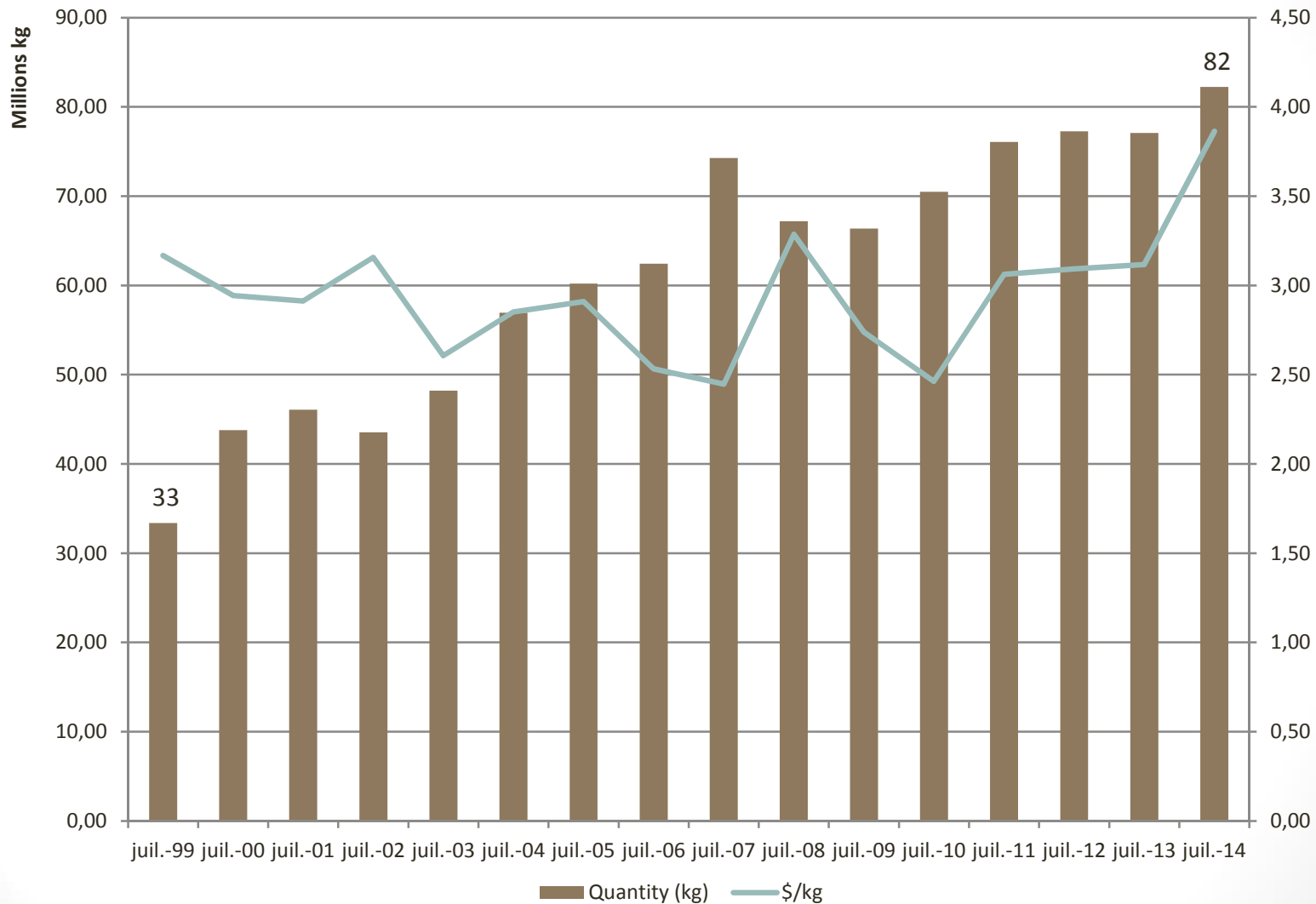
## Perspective

- Croissance potentielle de la consommation (fromage, desserts laitiers, beurre, etc.) = augmentation de la demande en composants laitiers canadiens
- Aucune hausse importante des prix de soutien prévue prochainement (c.-à-d. près de l'IPC ces dernières années, baisse du CdP grâce aux gains de productivité, etc.)

# Classes spéciales 5(a, b, c) et 4(a)1 (surtransformation)



# Classes spéciales : Effet prix et quantité



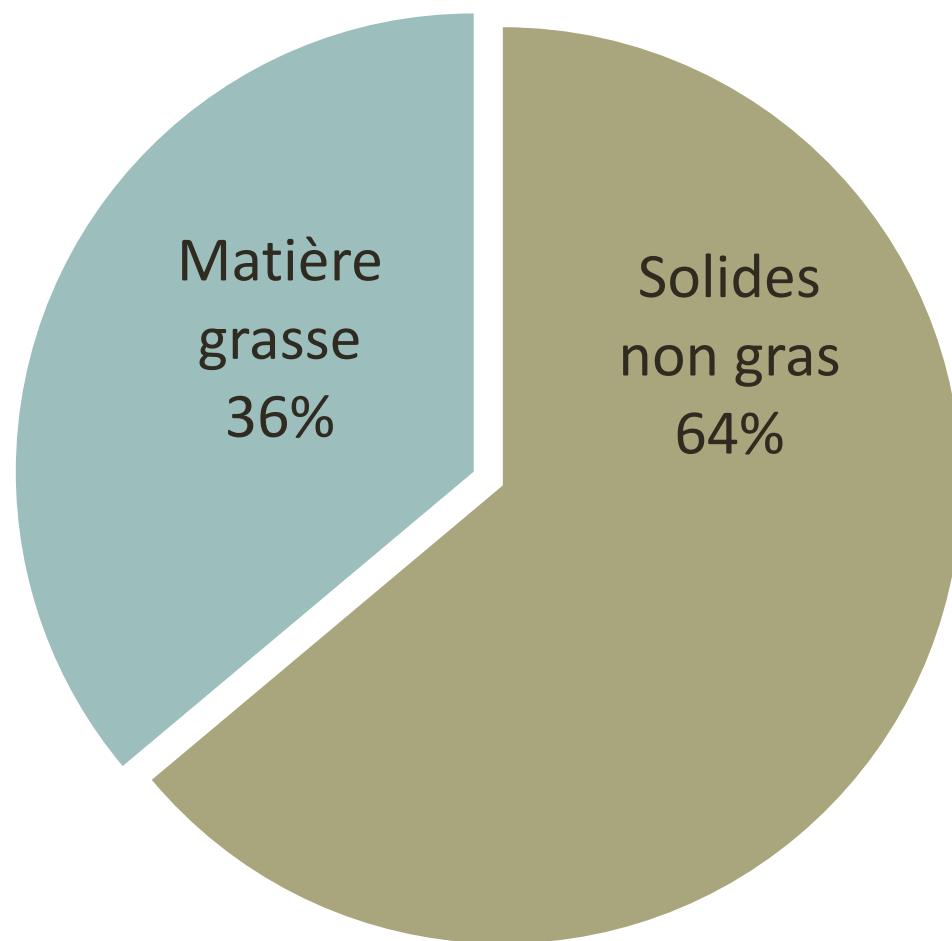
# Classes spéciales / surtransformation

- Plus de composants vendus dans les classes spéciales (c.-à-d. demande)
- L'instabilité des revenus est surtout attribuable à l'instabilité des prix mondiaux et américains.
- Même contribution à la hausse des revenus que la classe 2

## Perspective

- Augmentation potentielle des revenus (formule pour nourrissons, CPL en classe 4(m), etc.)
- Dépendra des décisions d'investissement des entreprises au Canada
  - Action limitée au P5
  - À l'échelle du P10, s'assurer que l'environnement économique est favorable à l'investissement

# Revenus par composant (2014)



# Vers l'avenir

- Les revenus continueront d'augmenter.
  - Croissance de la population = environ 1 % par année
  - Situation économique = augmentation des revenus des consommateurs
- Marché du lait de consommation = n'est plus le principal moteur de l'augmentation des revenus
  - Dépendra des classes de lait de transformation, mais aussi des activités des classes spéciales
- La hausse des revenus proviendra davantage de la croissance de la demande que de la hausse des prix.
  - Attention particulière au marché des SNG (formule pour nourrissons, CPL en classe 4(m), etc.)
- Il sera difficile d'atteindre le même niveau que par le passé (c.-à-d. 3 % par année).



# Objectifs de la CCL

**Croissance de 2 % par année pour les cinq prochaines années**

- 1 % par la croissance de la population
- Stimuler les initiatives dans le marché intérieur
  - Programme d'innovation laitière
  - Allocation de croissance
  - Réserve de croissance/Politiques d'attribution
  - Transformation des CPL au Canada
  - Activités dans les classe spéciales (formule pour nourrissons, etc.)
- Tirer profit des occasions d'exportation
  - PEPP
  - Autres occasions pour les SNG

# Desservir tous les marchés en tout temps

- Ne peut être fait qu'à l'échelle du P5  
(et non des provinces)
  - Équilibrer la production et la demande
    - Comité quota P5
  - Politiques d'attribution et déplacement de lait efficaces
    - Politiques harmonisées yogourt et fromages fins
    - Réserve de croissance P5

# Équilibrer la production et la demande

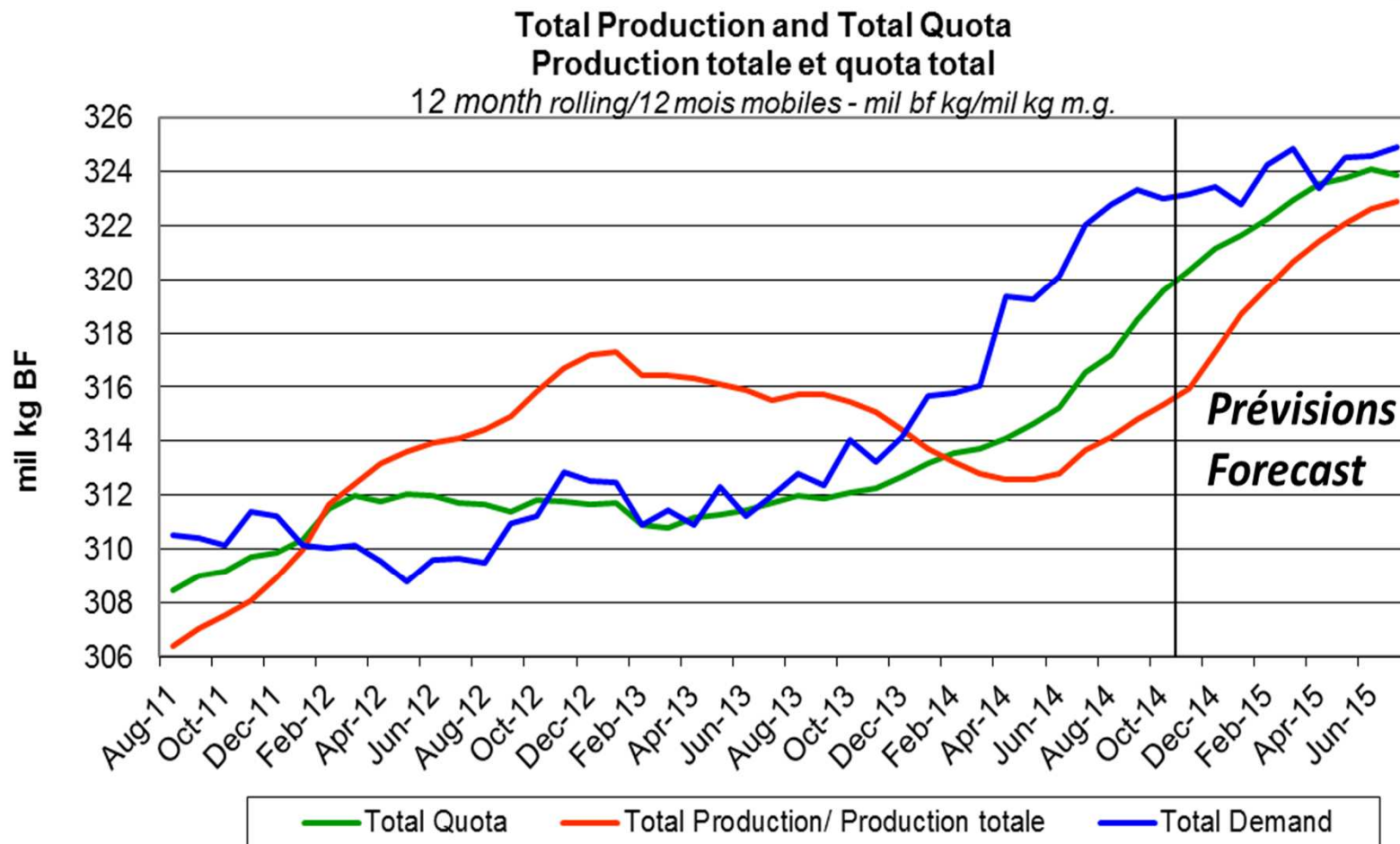
- Demande => Quota (et non l'inverse)

- Ça commence chez le producteur

*Lorsqu'un producteur ne produit pas son quota journalier, la demande associée doit être comblée par une autre source (stocks, autre producteur, etc.)*

- Coût de ne pas combler la demande à temps
  - Requiert des stocks de beurre plus importants
  - Occasion de marché perdue
  - Importations de beurre/ exportation de surplus de poudre a des moments défavorables

# Production, quota et demande



# Politiques d'attribution efficaces

- Desservir tous les marchés
  - Développer de nouveaux produits et de nouveaux marchés lucratifs (yogourts, fromages fins)
  - Croissance des marchés existants (mozzarella, cheddar et beurre)
- Allocation de croissance
  - Quota = reflète la demande passée
  - Allocation de croissance = dessert la croissance anticipée
- Dans le contexte du P5
  - Satisfaire à la demande pour des initiatives importantes
  - Plus de fluctuation à l'échelle des provinces qu'à celle du P5

Questions ?